

# Groeivertraging bij exportsectoren

**In 2011 is het de beurt aan de detailhandel en de horeca om de krimp achter zich te laten doordat de consument minder somber wordt. De industrie, groothandel en transport, die al eerder flink hebben kunnen profiteren van de aantrekkende export, vallen iets terug. Investerings in vastgoed komen later op gang waardoor de bouwproductie pas in 2012 weer licht toeneemt. De steeds ouder wordende bevolking zorgt ervoor dat de zorgsector continu blijft doorgroeien.**

**Tabel 1 Volumemutaties naar bedrijfstak (% j.o.j.)**

	2009*	2010	2011
Agrarische sector	1,8%	2,1%	1,5%
Bouw	-5,4%	-7,8%	-1,0%
Detailhandel	-4,7%	-1,8%	0,0%
Groothandel	-8,1%	4,0%	2,5%
Horeca	-7,1%	-4,0%	0,5%
Industrie	-8,9%	6,0%	2,0%
Transport & opslag	-7,1%	3,5%	2,4%
Zakelijke dienstverlening	-3,8%	-1,0%	1,0%
Onderwijs	0,2%	1,9%	1,9%
Overheid	4,6%	0,9%	0,3%
Zorg	3,8%	2,9%	3,3%
BBP	-3,9%	1,7%	1,4%

Bron: ING Economisch Bureau

\* CBS bewerkt door ING Economisch Bureau

## Zakelijke dienstverlening: regeerakkoord nadelig voor overheidsafhankelijke delen

Als gevolg van de sterke omzetsdaling in de eerste jaarhelft krimpt de zakelijke dienstverlening dit jaar. De uitzendbranche toont wel een krachtig herstel. In andere branches is dat herstel, voor zover daar al sprake van is, broos. Het regeerakkoord heeft voor meerdere branches binnen de zakelijke dienstverlening gevolgen, waardoor het herstel in 2011 sterk afhankelijk is van de aantrekkende bedrijfsinvesteringen. Voor ICT bedrijven zal de centralisatie van ICT bij de overheid tot omzetverlies leiden, omdat bezuinigd wordt en meer intern wordt opgelost. Dit smooit het prille herstel van de

branche in de kiem. De reorganisaties kunnen tijdelijk echter wel meer werk opleveren. Bezuinigingen bij gemeenten, bijvoorbeeld in Amsterdam en Rotterdam, leiden tot het bevriezen van bouwplannen en minder werk voor ingenieursbureaus. Het niet hervormen van de arbeidsmarkt door het nieuwe kabinet betekent dat bedrijven voor hun flexibele schil sterk afhankelijk blijven van uitzendkrachten.

Ferdinand Nijboer (020-6523450)

## Industrie: groei doet stapje terug

Na een sterk eerste halfjaar doet de industriële groei de tweede helft van 2010 een stapje terug. De sterke productietoename van 6% dit jaar betreft deels een tijdelijk inhaaleffect door aanvulling van voorraden. Het zijn de internationaal georiënteerde bedrijven die voorlopig de beste zaken blijven doen. Terwijl veel laatcyclische producenten, van bijvoorbeeld investerings- of consumentengoederen, nog maar net de groei in het vizier hebben, krijgen steeds meer vroegcyclische producenten – denk aan fabrikanten van basismaterialen en halffabricaten – met een haperende vraag te maken. De forse exporttoename vult volgend jaar af door internationaal minder expansieve overheidsbestedingen, maar blijft de belangrijkste bron van groei voor de industrie. Met name opkomende economieën blijven het goed doen. Een beperkte toename van investeringen en consumentenuitgaven en het uitblijven van een voorraadstimulans doen de industriële productiegroei in 2011 terugvallen naar 2%.

Edse Dantuma (020-5639778)

Bert Woltheus (020-6523722)

## Bouw: utiliteitsbouw grote zorgenkindje

Het vertrouwen van bouwondernemers ligt nog steeds op een zeer laag niveau. ING Economisch Bureau verwacht voor 2010 een krimp van 7,8% van de bouwproductie en voor 2011 een verdere daling van 1%. De minder pessimistische consument en het voortbestaan van de hypotheekrenteaftrek kan de verkoop van nieuwbouwwoningen enigszins ondersteunen. De zeer lage verkoopaantallen van nieuwbouwwoningen in 2009 zorgen echter voor een vertragingseffect waardoor in 2010 de woningbouwproductie nog krimpt en in 2011 stabiliseert op 60.000 woningen. De utiliteitsbouw heeft

het zwaar te verduren. De waarde van de afgegeven vergunningen daalde in deelsectoren als kantoren en bedrijfshallen met respectievelijk 40% en 60% in de eerste helft van 2010 (% j.o.j.). De hoge leegstand op de kantorenmarkt en de nog relatief lage bezettingsgraad van bedrijven nodigen niet uit tot investeringen in bedrijfsgebouwen. De nieuwe regering trekt € 500 miljoen extra uit voor infrastructuur maar hier tegenover staat o.a. wel een korting van € 300 miljoen op het infrafonds.

Maurice van Sante (020-5768547)  
Jan van der Doelen (020-6522014)

### Groothandel: sterk herstel, maar groei zwakt af

De Nederlandse groothandel heeft sterk geprofiteerd van het exportherstel en de voorraadopbouw bij bedrijven in de eerste helft van dit jaar. Vooral in het tweede kwartaal steeg de omzet bij veel groothandels sterk. Grootste stijgers in het eerste halfjaar zijn de groothandel in basismetalen en halffabrikaten (+17%) en de groothandel in computers en ICT-systemen (+12%). De groei van de laatste groep toont dat bedrijfsinvesteringen in de procesverbetering en dus structurele kostenverlaging op gang komt. De groei van groothandels in machines blijft vooralsnog wat achter vanwege de overcapaciteit die nog altijd bij de industrie aanwezig is. Ook het herstel in de groothandel in non-foodconsumptiegoederen komt langzaam op gang vanwege de terughoudende consument. Voor de gehele groothandelssector is de verwachting voor 2010 een volumestijging van 4%, de groei zwakt af in 2011 tot 2,5% vanwege het beperkte consumptieherstel en afzwakkende exportgroei.

Jurjen Witteveen (020-5634439)  
Dirk Mulder (020-5639113)

### Detailhandel: broos omzetherstel

Het al maanden kwakkelende consumentenvertrouwen houdt een echt omzetherstel in de detailhandel tegen. Toch zijn er lichtpuntjes: de werkloosheid neemt af, de spaardrift wordt minder en Nederland heeft weer een regering. Dit laatste biedt de consument iets meer duidelijkheid over de bezuinigingen die worden doorgevoerd en de gevolgen voor hun portemonnee. Voor 2010 wordt nog wel een omzetzaling verwacht (-1,4%), maar voor 2011 weer een lichte groei (0,7%). De groei is niet gelijk verdeeld over de diverse branches. De foodsector groeit dit jaar met 0,5%, waarbinnen de foodspeciaalzaken fors krimpen. De supermarkten vergroten de omzet in 2010 en 2011. In het non-foodsegment ligt de grootste druk voorlopig bij de branches die voor een belangrijk deel afhankelijk zijn van de huizenmarkt: de bouwmarkten en woonwinkels. Voor de kleding- en elektronica-branchen wordt volgend jaar enig herstel voorzien met een groei van respectievelijk 2% en 0,5%.

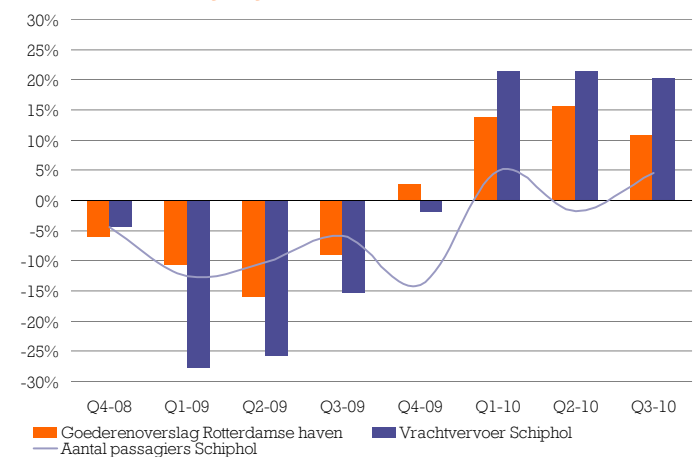
Jurjen Witteveen (020-5634439)  
Dirk Mulder (020-5639113)

### Transport: volume keert tegen lagere prijs terug

Met het einde van het jaar in zicht, valt de ontwikkeling van het vrachtvolume in de transportsector niet tegen. Zo weet de Rotterdamse haven de groei van het eerste half jaar ook in het derde kwartaal grotendeels vast te houden (figuur 1). Ook na het aanvullen van de bedrijfsvoorraden lijkt de vervoersvraag op de weg terug te zijn, wat het vertrouwen in de sector sterkt. Toch blijft wel een tweedeling bestaan. Van de binnenlandse vraag afhankelijke wegtransporteurs profiteren met een verwachte volumegroei van 2% dit jaar minder dan de meer internationaal actieve logistieke dienstverleners (+5%). Branchebreed doet de prijserosie van de crisis nog steeds pijn. Financieel gezien is er daarmee nog weinig verbeterd. Belangrijk is dat de toegenomen vervoersvraag ook wordt omgezet in een beter prijsniveau. Wellicht kunnen eindejaarsonderhandelingen met verladers het tij hier keren. Met de aangekondigde extra investeringen in infrastructuur pakt het gesloten regeerakkoord voor de transportsector niet ongunstig uit. Teleurstellend is wel dat slimmere oplossingen om de doorstroming te verhogen zoals de kilometerheffing en het aanpassen van knellende venstertijden voorlopig uitblijven.

Rico Luman (020-5639893)  
Machiel Bode (020-6522075)

**Figuur 1 Volumeontwikkeling Rotterdamse haven en Schiphol (% j.o.j.)**



Bron: Havenbedrijf Rotterdam, Schiphol

### Horeca: licht aan het einde van de tunnel

Het herstel voor de horeca laat dit jaar nog op zich wachten. De bestedingen in de horeca lijden onder het nog steeds negatieve consumentenvertrouwen. Ondanks prijsverhogingen van 2% is de omzet in de eerste helft van 2010 met 4,2% gedaald. Met een afkalvende volumedaling naar het einde van het jaar resteert voor heel 2010 naar verwachting een daling van 4%. Hotels herstellen dit jaar sneller dan de rest van de horeca, voornamelijk door een stijgend aantal buitenlandse overnachtingen. Omzetten van restaurants lopen juist

verder terug. 2011 is voor de horeca een jaar van voorzichtig herstel. De afgenomen baanonzekerheid weegt zwaarder dan de lichte koopkrachtdaling waardoor het vertrouwen toeneemt. Het is nog onduidelijk hoe de vrijstelling van het rookverbod voor kleinere cafés precies ingevuld wordt. Kleine buurtcafés lijken het meest te kunnen profiteren, omdat gasten dan net als thuis op de bank weer in de kroeg een sigaret op kunnen steken.

Ferdinand Nijboer (020-6523450)  
Sasja van As-Winters (020-6522108)

### Agrarische sector: na topjaar 2010 halvering groei in 2011 verwacht

In diverse sectoren zijn de oogsten tegengevallen (graan, aardappelen, fruit) of zijn aanbodoverschotten teruggedrongen (zuivel), terwijl de vraag zich positief ontwikkelt. Zo is de volumegroei van de top 4 groenten- en fruitproducten tomaten, komkommer, paprika en peer positief. De uitvoerwaarde van bloemen en planten nam in de eerste drie kwartalen met 7% toe. Door deze ontwikkelingen lijkt de eerder voorspelde gemiddelde prijsstijging in de agrarische sector van 5% dit jaar nog hoger uit te pakken (6%). De productiestijging wordt geraamd op 2% en de waardeinstijging komt daarmee op 8%. In 2011 halveert de groei van de productiewaarde tot 4%, bestaande uit 1,5% productie- en 2,5% prijsstijging. De productiegroei zal iets terugvallen vanwege een minder voorspoedige ontwikkeling van de export. Dit is het gevolg van een gemiddeld hogere euro/dollarkoers in 2011 (1,40). De koers van het Britse pond apprecieert licht en dat is goed nieuws voor de sierteeltexport naar het V.K. Een belangrijk nevengevolg van de sterke stijging van graanprijzen op de wereldmarkten is dat de voerprijzen voor veehouders sterk stijgen. Omdat de veehouderij de kostprijs niet direct kan doorberekenen, zal dit tot zeker medio volgend jaar tot druk op hun rendementen leiden.

Henk van den Brink (020-5639506)  
Kees van Beek (06-50682348)  
Kees van Vliet (020-5760666)

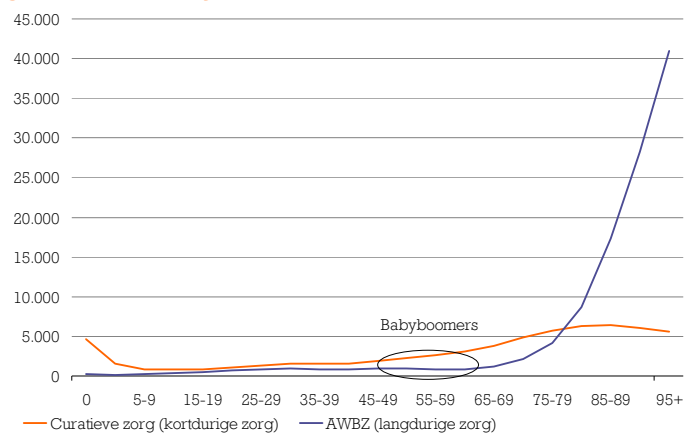
### Zorgsector: volumegroei zet onverminderd door

Steeds opnieuw blijkt dat de autonome groei van de zorgvraag groter is dan wat de overheid raamt. Dit leidt tot een hogere omzet bij bijvoorbeeld de ziekenhuizen (in 2009 een groei van 7,5%). Voor de periode 2007-2010 moeten de extra zorguitgaven van €1,4 mld. als gevolg van de hogere productie door zorgaanbieders worden terugbetaald. ING Economisch Bureau verwacht dat de volumegroei de komende jaren aanhoudt. Belangrijkste oorzaak is de vergrijzing (figuur 2). Naarmate de leeftijd stijgt, neemt de kans op een chronische ziekte toe. Vaak is deze lange tijd goed te behandelen, maar vraagt dan wel medische aandacht. In eerste instantie is de volumegroei zichtbaar in de curatieve sector. Eerst bij de huisarts, apotheker en andere eerstelijners, daarna het ziekenhuis of kortdurende GGZ. Later komen de thuiszorg en de langdurige zorg om de hoek kijken. De groei

zorgt ervoor dat steeds vaker vraagtekens gezet worden bij het maatschappelijk en economisch draagvlak voor de collectieve uitvoering van de gezondheidszorg. Aan het nieuwe kabinet dus de schone taak om duidelijk te maken waar het met de gezondheidszorg naar toe gaat.

Machel Nuyten (020-5761280)  
Erwin Sniijders (020-6523761)

**Figuur 2 Gemiddelde kosten van zorg per leeftijdsgroep (in € pp/jr)**



Bron: RIVM

### Publieke sector: snel komen tot bestuursakkoorden

De begroting voor 2011 en het regeerakkoord van kabinet Rutte zijn voor de provincies, gemeenten en waterschappen, het onderwijs en de volkshuisvesting aanleiding om zo snel mogelijk met het kabinet om de tafel te gaan. De plannen van het kabinet en de financiële ruimte die er is vragen om een herbezinning van taken of een andere uitvoering ervan. Het kabinet heeft stevige plannen voor het onderwijs. Kernwoorden in het Regeerakkoord zijn kennis-economie en kwaliteit. De bureaucratie via adviesraden en instituties wordt teruggedrongen. Representatieve organisaties in het onderwijs vrezen dat er ondanks de uitgesproken ambitie om tot de top-5 van de wereld te gaan behoren, fors op het onderwijs bezuinigd zal gaan worden. Niet alleen direct door bevrozing van de lonen en vergoeding per leerling/student, maar ook indirect, bijvoorbeeld door de daling van de belangrijkste financieringsbron voor innovatie en onderzoek, het Fonds Economische Structuurversterking, met 63%: van €658 mln. in 2010 naar €245 mln. in 2015. Volgens het regeerakkoord is een vrije woningmarkt van belang, maar met steun voor degenen die het nodig hebben. De woningcorporaties vervullen hierin een rol voor degenen die geen toegang hebben tot de koopmarkt en door investeringen van maatschappelijk belang. De sociale huursector wordt dus meer toegespitst op degenen die geen alternatieven hebben.

Machel Nuyten (020-5761280)  
Willem Meijerman (020-6523883)

**Meer weten?  
Kijk op [ING.nl](http://ING.nl)  
Of bel met**

**Maurice van Sante,**  
Senior econoom  
**020 57 68 547**

**Disclaimer**

De informatie in dit rapport geeft de persoonlijke mening weer van de analist(en) en geen enkel deel van de beloning van de analist(en) was, is, of zal direct of indirect gerelateerd zijn aan het opnemen van specifieke aanbevelingen of meningen in dit rapport. De analisten die aan deze publicatie hebben bijgedragen voldoen allen aan de vereisten zoals gesteld door hun nationale toezichhouders aan de uitoefening van hun vak. Deze publicatie is opgesteld namens ING Bank N.V., gevestigd te Amsterdam en slechts bedoeld ter informatie van haar cliënten. ING Bank N.V. is onderdeel van ING Groep N.V. Deze publicatie is geen beleggingsaanbeveling noch een aanbieding of uitnodiging tot koop of verkoop van enig financieel instrument. ING Bank N.V. betreft haar informatie van betrouwbaar geachte bronnen en heeft alle mogelijk zorg betracht om er voor te zorgen dat ten tijde van de publicatie de informatie waarop zij haar visie in dit rapport heeft gebaseerd niet onjuist of misleidend is. ING Bank N.V. geeft geen garantie dat de door haar gebruikte informatie accuraat of compleet is. De informatie in dit rapport kan gewijzigd worden zonder enige vorm van aankondiging. ING Bank N.V. noch één of meer van haar directeuren of werknemers aanvaardt enige aansprakelijkheid voor enig direct of indirect verlies of schade voortkomend uit het gebruik van (de inhoud van) deze publicatie alsmede voor druk- en zetfouten in deze publicatie. Auteursrecht en rechten ter bescherming van gegevensbestanden zijn van toepassing op deze publicatie. Overneming van gegevens uit deze publicatie is toegestaan, mits de bron wordt vermeld. In Nederland is ING Bank N.V. geregistreerd bij en staat onder toezicht van De Nederlandsche Bank en de Autoriteit Financiële Markten.

---

De tekst is afgesloten op 25 oktober 2010.

