

Bezuinigingen leiden tot krimp in vier sectoren

De groeiverschillen tussen de sectoren zijn in 2010 groot. De consument blijft terughoudend door ondermeer dreigende overheidsbezuinigingen. Hierdoor hebben de bouw, detailhandel, horeca en zakelijke dienstverlening in 2010 nog te maken met krimp. In 2011 daalt alleen nog de productie in de bouw. De industrie, groothandel, transportsector en agrarische sector profiteren in 2010 van de opgeleefde export.

Tabel 1 Volumemutaties naar bedrijfstak (% j.o.j.)

	2009*	2010	2011
Agrarische sector	2,5%	1,9%	2,0%
Bouw	-5,4%	-7,8%	-1,0%
Detailhandel	-5,1%	-1,5%	1,0%
Groothandel	-7,5%	3,0%	2,0%
Horeca	-7,4%	-2,4%	1,4%
Industrie	-8,9%	6,0%	2,0%
Transport & opslag	-6,7%	3,5%	2,9%
Zakelijke dienstverlening	-3,5%	-0,9%	2,1%
Onderwijs	1,8%	1,9%	1,9%
Overheid	0,7%	0,8%	0,7%
Zorg	3,3%	2,5%	2,7%
BBP	-3,9%	1,2%	1,5%

Bron: ING Economisch Bureau,

* CBS bewerkt en ramingen ING Economisch Bureau

Zakelijke dienstverlening: uitzenders lichtpunt

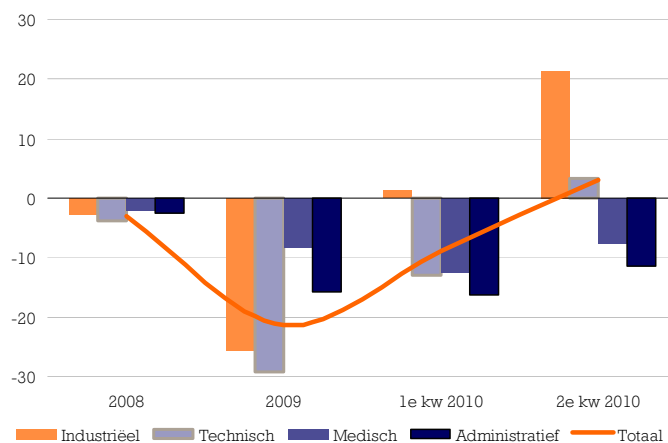
De omzet in de zakelijke dienstverlening krimpt dit jaar naar verwachting nog. Onzekerheid bij bedrijf en consument heeft zijn weerslag op de sector. De stroeve woningmarkt en mager bouwvooruitzichten zijn slecht voor notarissen, architecten en ingenieurs. In de tweede helft van dit jaar is al wel sprake van enig herstel. ICT bedrijven kunnen bijvoorbeeld profiteren van het aantrekken van ICT investeringen. De uitzendbranche profiteert juist van de onzekere situatie. De omzetten stegen de afgelopen maanden fors, met name bij klanten in de industrie (figuur 1). Volgend jaar zet deze groei onder impuls van toenemende bedrijvigheid met bijbehorende vacatures naar verwachting door. Bovendien groeit de flexibele schil bij veel bedrijven structureel. Ook de ICT-sector

en de meeste andere branches haken in 2011 aan, wat resulteert in een verwachte omzetstijging voor de zakelijke diensten van 3,8%.

Ferdinand Nijboer (020-6523450)

Bert Duurland (020-6522863)

Figuur 1 Omzetontwikkeling uitzendbedrijven naar type personeel (% j.o.j.), 2008 -2^e kwartaal 2010



Bron: ING Economisch Bureau, ABU

Industrie boekt omzetgroei met dubbele cijfers

De industriële activiteit is in de eerste helft van 2010 sterk aangetrokken. Zowel in binnen- als buitenland is de vraag naar Nederlands product toegenomen. Onder invloed van een forse vraaggroei vanuit opkomende economieën zwelt de orderstroom vanuit de belangrijkste handelspartners in West-Europa het snelst aan. De productie piekte in april met een groei van bijna 10% ten opzichte van een jaar eerder. De omzetgroei is over de eerste vijf maanden van dit jaar zelfs op 13,5% uitgekomen. Exportgerichte bedrijven die basismaterialen en halfabrikaten produceren, groeien het snelst. Zij profiteren het meest van de opgevoerde inkoopactiviteiten. De opleving zwakt in de tweede jaarhelft naar verwachting wel af door geringere voorraadeffecten en een minder uitbundige exportgroei. Dit terwijl veel laatcyclische industrie-

bedrijven die investerings- of consumentengoederen produceren, de productiegroei pas net in het vizier krijgen. Over 2010 komt de productiegroei voor de Nederlandse industrie naar verwachting op 6% uit. Spaarzame binnenlandse consumenten en bedrijven belemmeren voorlopig een terugkeer naar de hoge bezettingsgraden van voor de recessie. Dit tempert de groei in 2011 tot 2%.

Edse Dantuma (020-5639778)
Bert Woltheus (020-6523722)

Bouw: infrasector valt als laatste strohalm ook weg

Waar het vertrouwen in veel sectoren duidelijk aan de betere hand is, blijven bouwondernemers pessimistisch. Zo ligt het ondernemersvertrouwen in de bouw in juni 2010 nog steeds op een zeer laag niveau (figuur 2). ING Economisch Bureau verwacht voor de bouwsector in 2010 een productiekrimp van 7,8% en voor 2011 een verdere daling van 1%. De utiliteitsbouw blijft gebukt gaan onder de grote overcapaciteit bij bedrijven en hoge leegstand in de kantorenmarkt. De infrasector gaat als laatste steunpilaar door de knieën door overheidsbezuinigingen. De woningbouw doet het in 2011 nog het minst slecht met een nulgroei. Het in 2009 ingezette herstel van de verkoop van nieuwbouwwoningen zet niet door waardoor de toekomstige productie onder druk staat. Voor 2010 en 2011 verwachten wij 60.000 gereedgemaakte nieuwbouwwoningen. Het daadwerkelijke herstel in de sector moet uiteindelijk komen van aantrekkelijke investeringen en een toename van het consumentenvertrouwen.

Maurice van Sante (020-5768547)
Jan van der Doelen (020-6522014)

Groothandel: herstel ongelijk verdeeld tussen branches

De groothandel is een enorm diverse sector en dat komt terug in de omzetcijfers. Bepaalde branches zoals agrarische producten en de groothandel in basismaterialen en halfabrikaten zien door het internationale herstel weer forse plussen. Zo is het uitvoervolume van verse groenten en fruit in de periode januari-april gestegen met 25%. De uitvoerwaarde van basismaterialen en halfabrikaten, zoals brandstoffen, grondstoffen en chemische producten is in deze periode ook met ruim 20% toegenomen. Op de binnenlandse markt blijft het vraagherstel echter zeer beperkt en voor de groothandel in (non-food) consumentengoederen is de markt lastig. Dit geldt ook voor de groothandel in kapitaalgoederen, vanwege de overcapaciteit bij veel industriële bedrijven. Al met al is 2010 voor de sector als totaal wel het jaar van herstel: na de 7,5% volumekrimp in 2009 volgt in 2010 een verwachte volumegroei van 3%. In 2011 valt de groei vervolgens iets terug naar 2%.

Jurjen Witteveen (020-5634439)
Dirk Mulder (020-5639113)

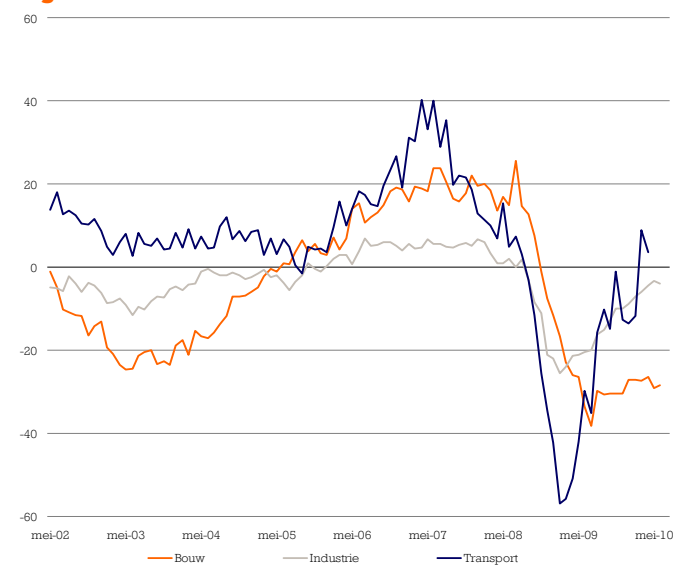
Detailhandel: moeizaam omzetherstel

Langzaam maar zeker verbetert de omzetcijferontwikkeling in de

detailhandel zich. De consument blijft echter terughoudend, wetende dat de overheid het begrotingstekort moet terugdringen en de consument daar deels de rekening van ontvangt. Voor 2010 verwacht ING Economisch Bureau hierdoor een gemiddelde omzetzakking in de detailhandel van 1,8% waarbij non-foodzaken gemiddeld een 3,3% lagere omzet noteren. Supermarkten zullen nog een omzetgroei realiseren van ca. 1%. Een recent ING-onderzoek onder ruim 100 supermarktondernemers toont aan dat deze groei ongelijk verdeeld is. Met name kleinere supermarkten kennen lastige tijden en 20% verwacht dit jaar zelfs rode cijfers te moeten schrijven. In 2011 zullen de meeste detailhandelsbranches weer groeien in omzet, zij het licht (+0,8% totaal). Een kleine krimp wordt nog verwacht voor de woninginrichting en bouwmarkten, waar ook het moeizame herstel op de huizenmarkt een grote rol speelt.

Jurjen Witteveen (020-5634439)
Dirk Mulder (020-5639113)

Figuur 2 Ondernemersvertrouwen in 3 sectoren



Bron: Ecwin

Horeca: alleen hotellerie vindt weg omhoog

Ondanks prijsstijgingen hoger dan de inflatie krimpt de omzet in de horeca dit jaar nog. De volumes zullen naar verwachting afnemen met 2,4%, om in 2011 met een groei van 1,4% iets te herstellen. De omzetten van restaurants en cafés zijn in het eerste kwartaal fors teruggelopen. Bovendien hebben cafetaria's en fast-food restaurants nu ook te maken met omzetzakkingen. De omzetzakking kalft naar het eind van het jaar iets af, waarbij cafés profiteren van het goede zomerweer en het WK voetbal. Restaurants proberen door aanpassing van de kaart, promoties en acties de omzet op peil te houden. De nog steeds terughoudende consument zorgt er voor dat de volumes toch dalen. De hotellerie herstelt zich dit jaar al wat betreft de bezettingsgraad en in mindere mate

kamerprijzen. Met name het hogere segment profiteert van een stijging van het aantal buitenlandse bezoekers.

Stefan van Woelderen (020-5634423)

Ferdinand Nijboer (020-6523450)

Sasja van As-Winters (020-6522108)

Transport: groeiend vertrouwen op een fragiele basis

Waar de seinen in de transportsector een jaar geleden nog op rood stonden, klinken nu opvallend genoeg weer geluiden van vermeende krapte door. Zo zijn zeecontainers schaars en ligt een chauffeurstekort alweer op de loer. Tegelijkertijd hebben de richtinggevende mainports Rotterdam en Schiphol het afgelopen half jaar een dubbelcijferige opleving laten zien. Toch is het waken voor hoogmoed. De bezettingsgraden zijn nog laag en de lijn van het afgelopen half jaar kan niet zomaar worden doorgetrokken. De groei is tot dusver immers gedragen door de export en de voorradenaanvulling. Bovendien is de financiële- en kaspositie van veel transporteurs nog precair. Voor 2010 verwachten we wel weer een totale volumegroei van 3,5%. Het cyclische luchtvervoer herstelt het sterkst (8%), terwijl het wegvervoer door een zwakke consumptie en het opschorten van bouwplannen achterblijft (1,9%). Hoewel het vrachtprijsniveau nog altijd ondermaats is, zijn hier eindelijk wat positieve tekenen. Daarbij keert het vertrouwen langzaam terug en dat is op zich al een zegen.

Rico Luman (020-5639893)

Machiel Bode (020-6522075)

Agrarische sector herstelt snel: productiewaarde overtreft zelfs peil 2008

De productiewaarde van de agrarische sector stijgt na een daling vorig jaar (-5%) in 2010 naar verwachting met 7%. Deze toename is vooral het gevolg van hogere prijzen (+5%). Een toenemende vraag uit Oost Europa en een lager productaanbod vanwege de kou begin dit jaar en de recente periode van droogte en warmte liggen ten grondslag aan deze prijsstijging. De geraamde volumegroei bedraagt zowel dit als volgend jaar ongeveer 2%. De verwachte koersdaling van de euro ten opzichte van de dollar is hierbij - via de exportgroei - de belangrijkste stimulans. De waarde van de totale agrarische productie dit jaar (€ 24,4 mrd) komt door genoemde ontwikkelingen zelfs uit op een hoger niveau dan in 2008: de agrarische sector herstelt snel. Er is dit jaar ook geen enkele deelsector meer met krimp. De zuivelsector (+12%) en de akkerbouw (+9%) zijn de snelst groeiende sectoren. De pluimvee sector laat na een sterk verlopen 2009 dit jaar de laagste groei (+4%) zien.

Henk van den Brink (020-5639506)

Kees van Beek (06-50682348)

Kees van Vliet (020-5760666)

Gezondheidszorg: overschrijdingen moeten terugbetaald worden

De gezondheidszorg is in afwachting van maatregelen door

een nieuw te vormen kabinet om de uitgaven voor de gezondheidszorg beter beheersbaar te maken. Net voor het zomerreces heeft demissionair minister Klink aan de volksvertegenwoordiging maatregelen gepresenteerd om de overschrijdingen van de uitgaven in het jaar 2009 terug te laten betalen. Dit is staand beleid en past binnen de taakopdracht van het huidige kabinet. Zo moeten de ziekenhuizen €700 mln. en de medisch specialisten €648 mln. compenseren. Daarnaast wil de minister voor fysiotherapie en oefentherapie de eigen bijdrage uitbreiden door meer behandelingen voor eigen rekening te laten komen. Verder kondigt de minister aan het verzekeringspakket voor €173 mln. te versoberen, de aanspraken op persoonsgebonden budgetten te beperken en op Prinsjesdag nog voor €100 mln. aan aanvullende maatregelen te presenteren.

Machel Nuyten (020-5761280)

Erwin Sniijders (020-6523761)

Public: bezuinigingen op komst maar onderwijs buiten schot

Alle gemeenten hebben nieuwe colleges van B&W met een coalitieakkoord. Voor 2010 en 2011 is voor hen bekend hoeveel zij zullen ontvangen uit het gemeentefonds. Doordat de koppeling met de ontwikkeling van de rijksuitgaven voor deze periode is losgelaten, moeten volgens de coalitieakkoorden veel gemeenten de broekriem aanhalen. Of dat alle bezuinigingen zijn en hoeveel de decentrale overheid vanuit het gemeente- en provinciefonds na 2011 te besteden heeft, moet blijken uit het komende regeerakkoord.

Uit de verkiezingsprogramma's valt op te maken dat er weinig tot geen bezuinigingen op onderwijs worden ingeboekt. In onderwijs wil men investeren om zo de ambitie te realiseren om tot de top-5 van de wereld te gaan behoren. Of dit streven wordt overgenomen in het regeerakkoord moet nog blijken.

Woningcorporaties krijgen niet voor 1 januari 2011 te maken met de gevolgen van het akkoord dat gesloten is met de Europese Commissie over aanscherping van de staatssteunregels. Daarin staat dat corporaties 90% van hun woningen moeten toewijzen aan huurders met een gezinsinkomen tot € 33.000,-. De Tweede Kamer wil dat de minister eerst de gevolgen voor inkomens boven die grens verder onderzoekt. Uit recent onderzoek blijkt dat 25-30% van de huidige huurders een inkomen heeft boven € 33.000,-.

Uit een recent gepubliceerd onderzoek van VFI - de brancheorganisatie van goede doelen - naar de resultaten van goede doelen over het jaar 2009, blijkt dat de inkomsten uit collectes, donateurbijdragen en lidmaatschappen licht blijven toenemen. Uit het donateurspanel van juni 2010 blijkt echter wel dat in 2010 de geefbereidheid van de Nederlanders afneemt.

Machel Nuyten (020-5761280)

Willem Meijerman (020-6523883)

Meer weten?
Kijk op ING.nl/zakelijk
Of bel met

Maurice van Sante,
Senior econoom
020 57 68 547

Wilt u nieuwe publicaties per e-mail ontvangen?
Ga naar ING.nl/kennis

Disclaimer

De informatie in dit rapport geeft de persoonlijke mening weer van de analist(en) en geen enkel deel van de beloning van de analist(en) was, is, of zal direct of indirect gerelateerd zijn aan het opnemen van specifieke aanbevelingen of meningen in dit rapport. De analisten die aan deze publicatie hebben bijgedragen voldoen allen aan de vereisten zoals gesteld door hun nationale toezichhouders aan de uitoefening van hun vak. Deze publicatie is opgesteld namens ING Bank N.V., gevestigd te Amsterdam en slechts bedoeld ter informatie van haar cliënten. ING Bank N.V. is onderdeel van ING Groep N.V. Deze publicatie is geen beleggingsaanbeveling noch een aanbieding of uitnodiging tot koop of verkoop van enig financieel instrument. ING Bank N.V. betreft haar informatie van betrouwbaar geachte bronnen en heeft alle mogelijk zorg betracht om er voor te zorgen dat ten tijde van de publicatie de informatie waarop zij haar visie in dit rapport heeft gebaseerd niet onjuist of misleidend is. ING Bank N.V. geeft geen garantie dat de door haar gebruikte informatie accuraat of compleet is. De informatie in dit rapport kan gewijzigd worden zonder enige vorm van aankondiging. ING Bank N.V. noch één of meer van haar directeuren of werknemers aanvaardt enige aansprakelijkheid voor enig direct of indirect verlies of schade voortkomend uit het gebruik van (de inhoud van) deze publicatie alsmede voor druk- en zetfouten in deze publicatie. Auteursrecht en rechten ter bescherming van gegevensbestanden zijn van toepassing op deze publicatie. Overneming van gegevens uit deze publicatie is toegestaan, mits de bron wordt vermeld. In Nederland is ING Bank N.V. geregistreerd bij en staat onder toezicht van De Nederlandsche Bank en de Autoriteit Financiële Markten.

De tekst is afgesloten op 21 juli 2010.

